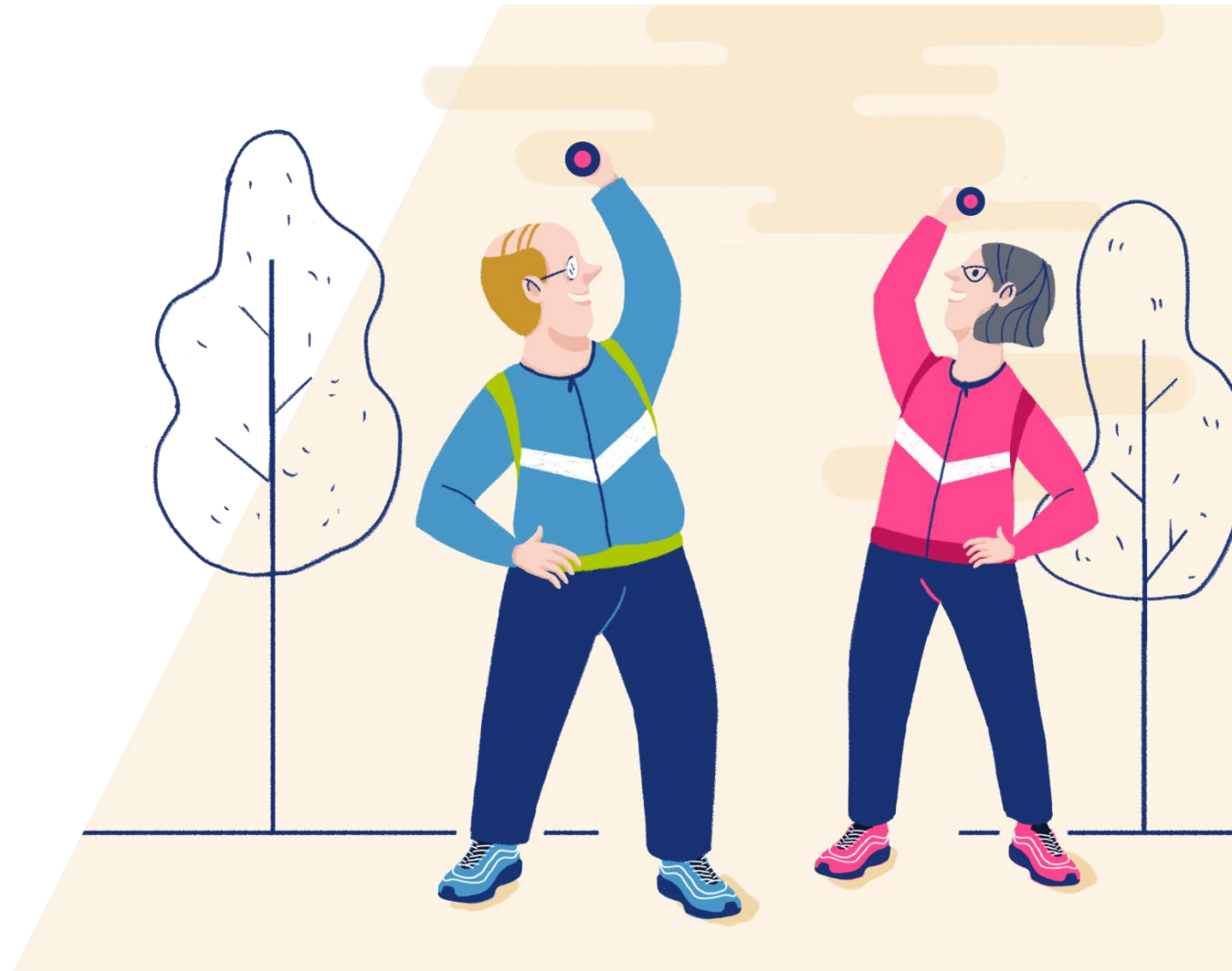


Índice de Envejecimiento Activo en Castilla y León

2018



Objetivo



El índice envejecimiento activo: instrumento de la Comisión Europea y Naciones Unidas

El cálculo del Índice de Envejecimiento Activo se lleva a cabo conjuntamente por la Comisión Europea, a través de la Dirección General de Empleo, Asuntos Sociales e Inclusión, y la Unidad de Población de la Comisión Económica para Europa de Naciones Unidas.

El **objetivo** es la obtención de una medida comparada entre territorios acerca del potencial de las personas mayores para tener un envejecimiento activo y saludable, que oriente el diseño de las políticas públicas.

El **envejecimiento activo** alude a la situación en la que las personas de 55 o más años continúan participando en el mercado laboral formal e involucrados en otras actividades productivas no remuneradas y lleva una vida en salud, independiente y segura a medida que envejecen.

Contexto Sociodemográfico

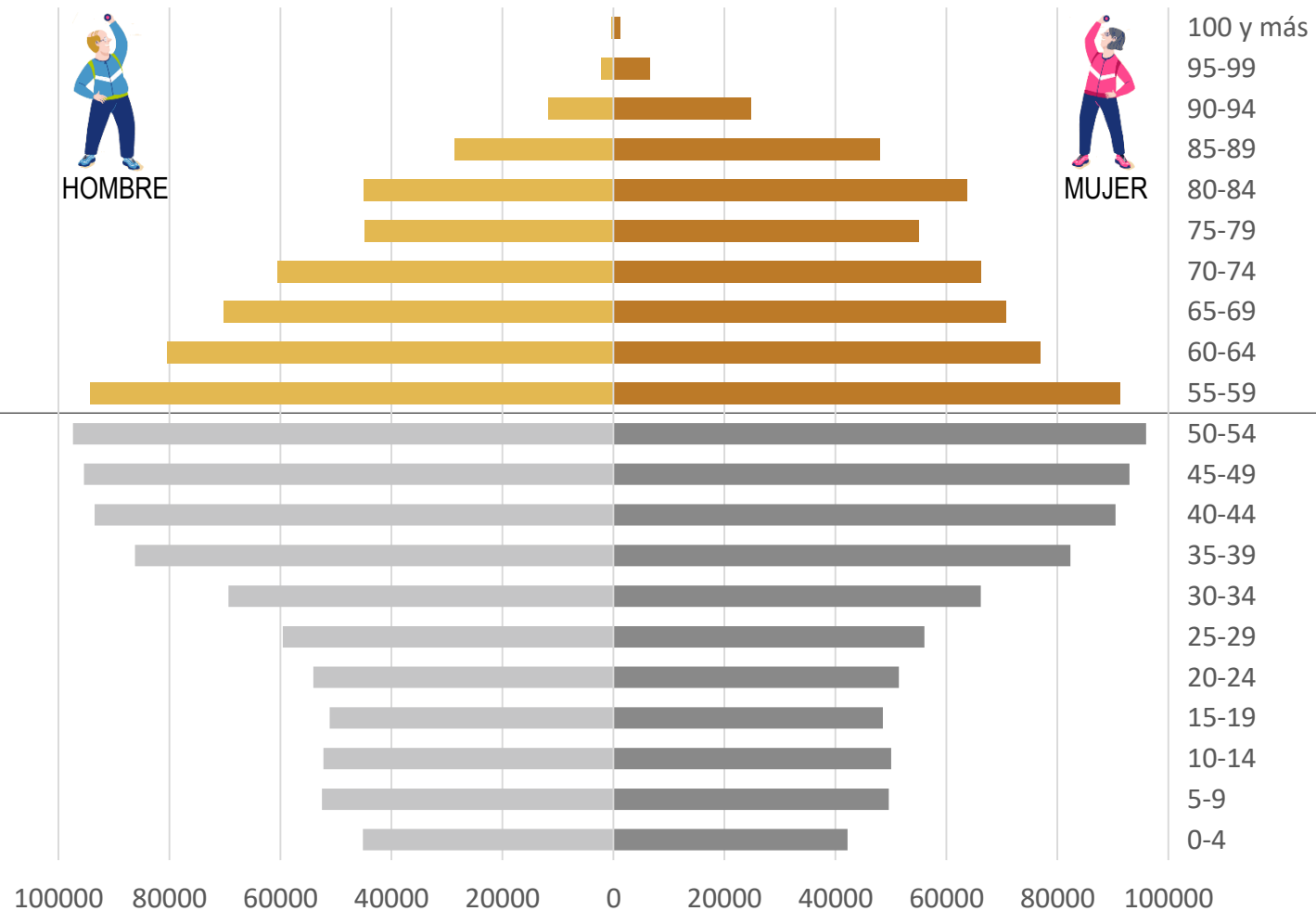


Contexto en Castilla y León

Pirámide poblacional

Pirámide de población en Castilla y León 2017

36,7% de los **hombres** de Castilla y León tienen 55 o más años



41,0% de las **mujeres** de Castilla y León tienen 55 o más años

FUENTE: INE. Padrón 2017. Cifras oficiales de población resultantes de la revisión del Padrón municipal a 1 de enero.

Contexto en Castilla y León

Proporción de población con 65 y más años

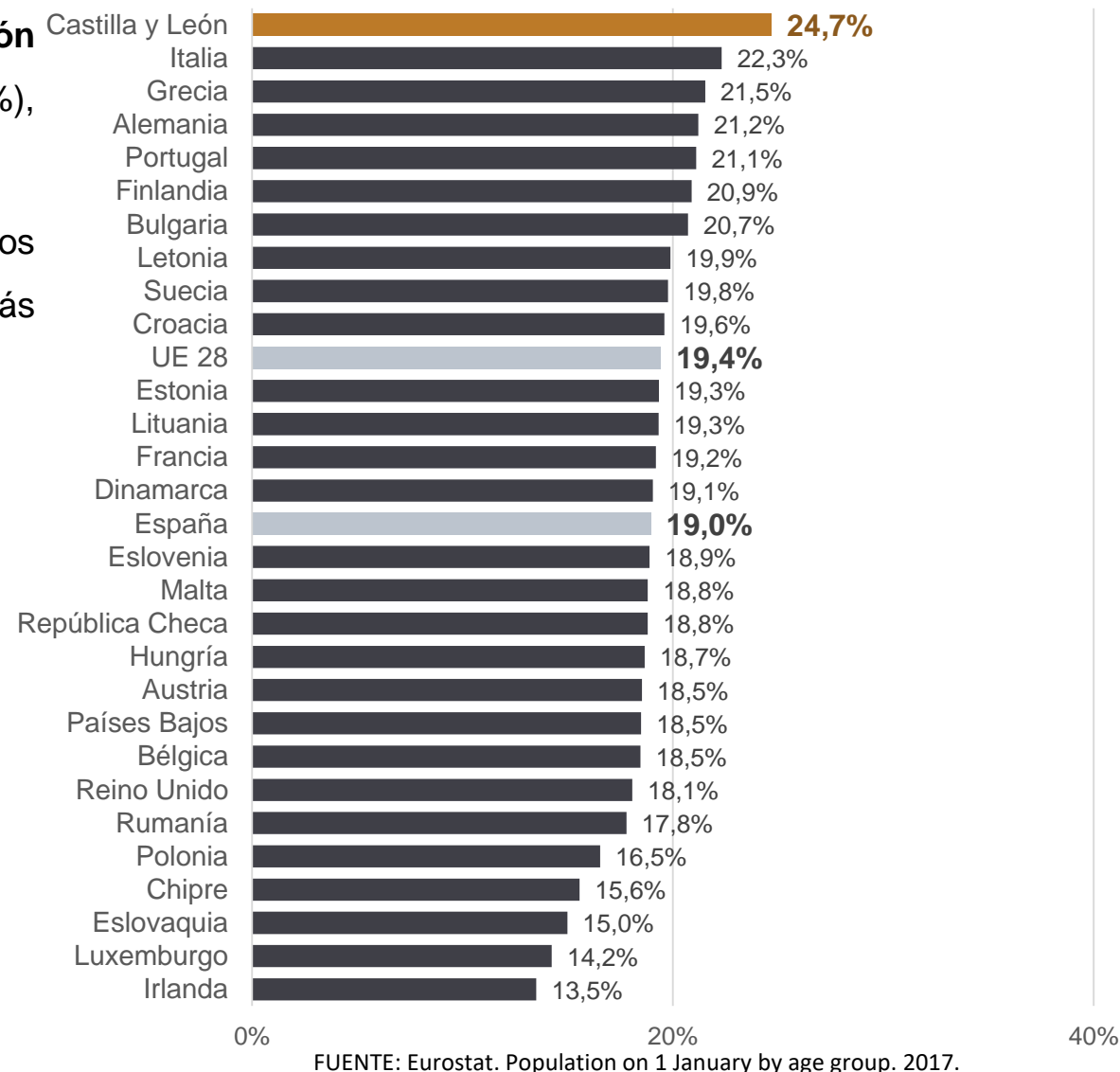
El porcentaje de habitantes de 65 y más años en Castilla y León representa casi la cuarta parte de la población de la Comunidad (24,7%), situándose por encima de la tasa de los países de la EU-28.

Por provincias, Zamora cuenta con mayor tasa de personas de 65 y más años (30,2%), mientras que en Valladolid y Segovia se registran las tasas más bajas: 22,1% y 22,4%, respectivamente.

% personas de 65 y más años por provincia

Ávila	25,5%
Burgos	23,1%
León	26,4%
Palencia	24,6%
Salamanca	26,1%
Segovia	22,4%
Soria	25,5%
Valladolid	22,1%
Zamora	30,2%
Castilla y León	24,7%
España	19,0%
EU 28	19,4%

FUENTE: INE. Padrón 2017. Cifras oficiales de población resultantes de la revisión del Padrón municipal a 1 de enero.



FUENTE: Eurostat. Population on 1 January by age group. 2017.

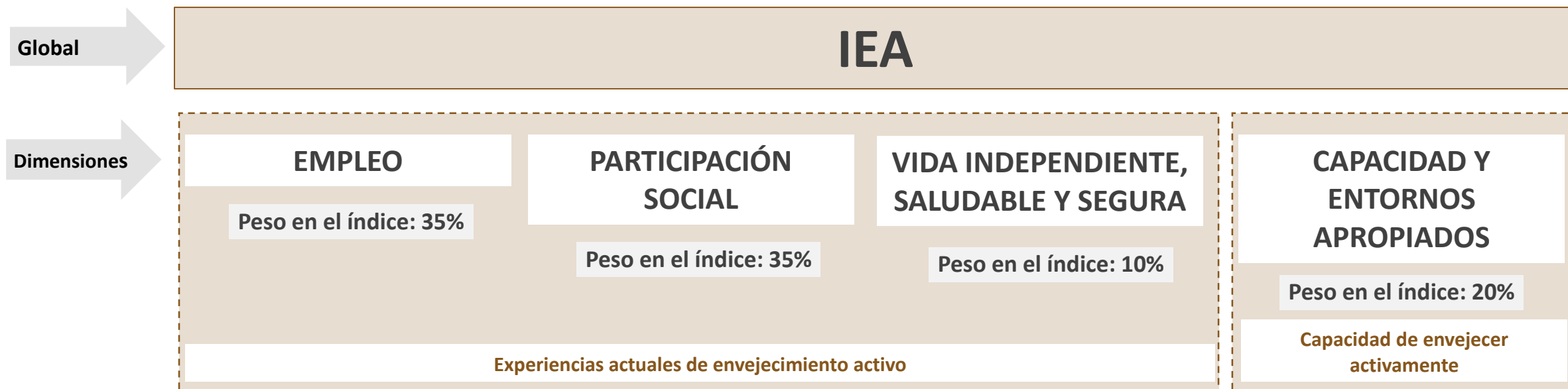
Metodología



Cálculo del índice → **3.580 encuestas telefónicas completas**

El **Índice de Envejecimiento Activo (IEA)** está formado por **cuatro dimensiones y 22 indicadores**.

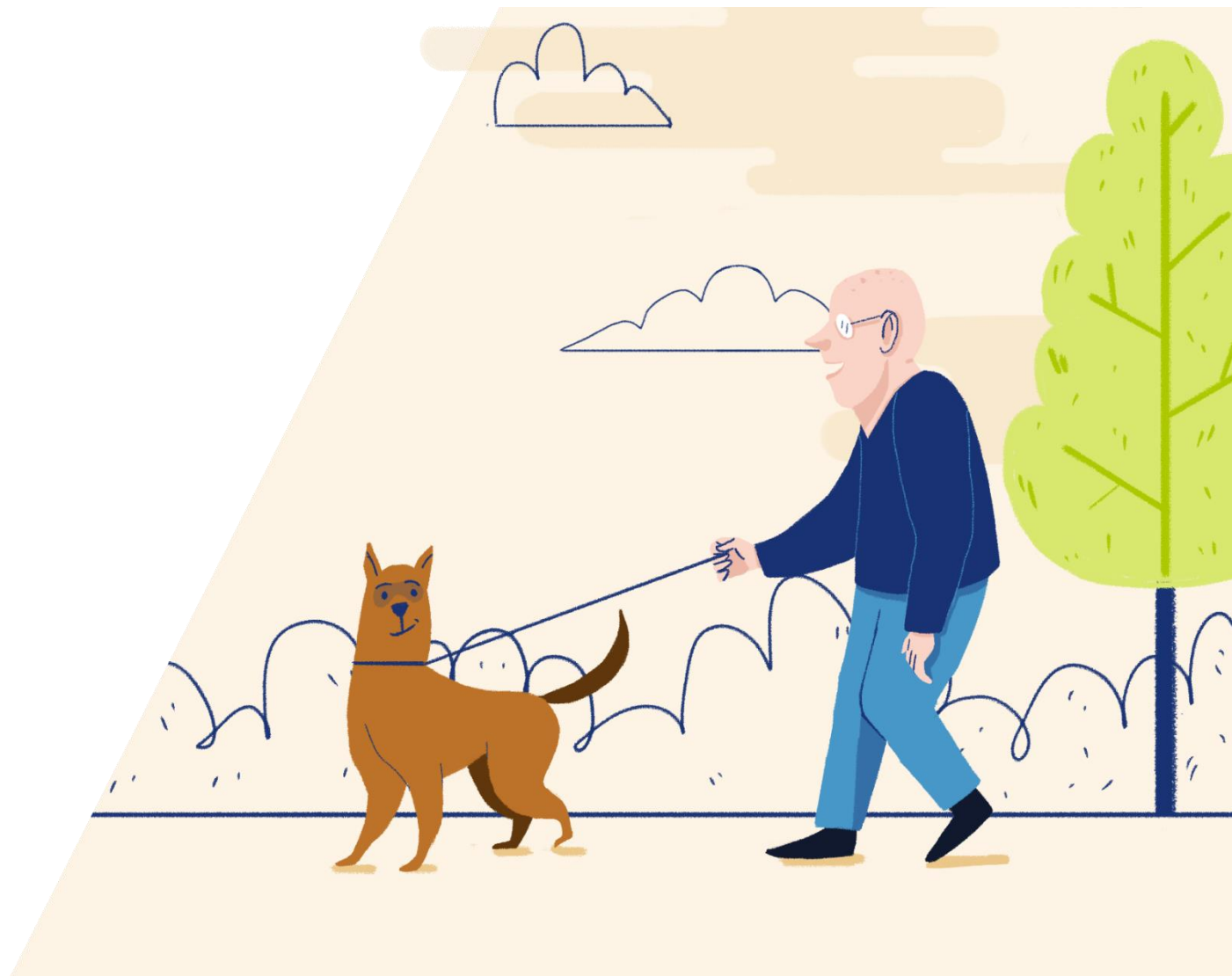
Las **cuatro dimensiones** que forman parte del índice son el **Empleo; Participación social; Vida independiente, saludable y segura; y Capacidad y entornos apropiados**.



Nota: La seguridad financiera se recoge mediante tres indicadores: 1-Ratio de renta mediana de la población de 65 y más años entre la de los menores de esa edad, 2-el porcentaje que no se encuentra en riesgo de pobreza y 3- el porcentaje que no sufre privación material severa.

FUENTE: Zaidi et Al. Active Ageing Index 2012. Concept, Methodology and Final Results.

Resultados



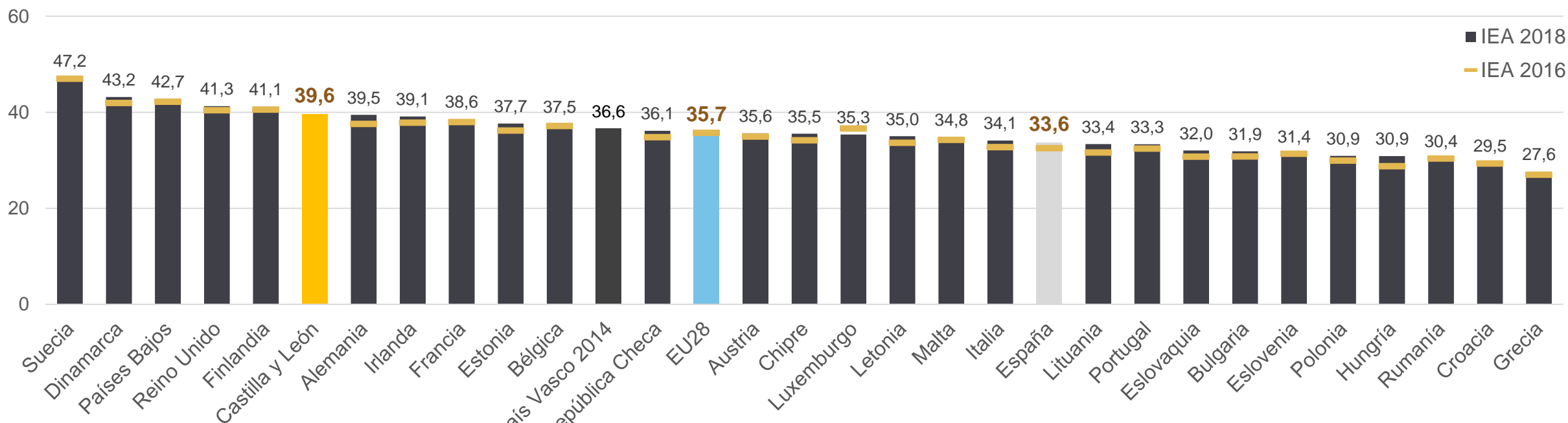
Índice de Envejecimiento Activo en Castilla y León



El IEA 2018 en Castilla y León se sitúa por encima del dato medio de la UE28 para ese año

Las personas mayores de Castilla y León se encuentran entre las más activas de Europa (solo superado por Suecia, Dinamarca, Países Bajos, Reino Unido y Finlandia)

Castilla y León está 6 puntos por encima de la media de España

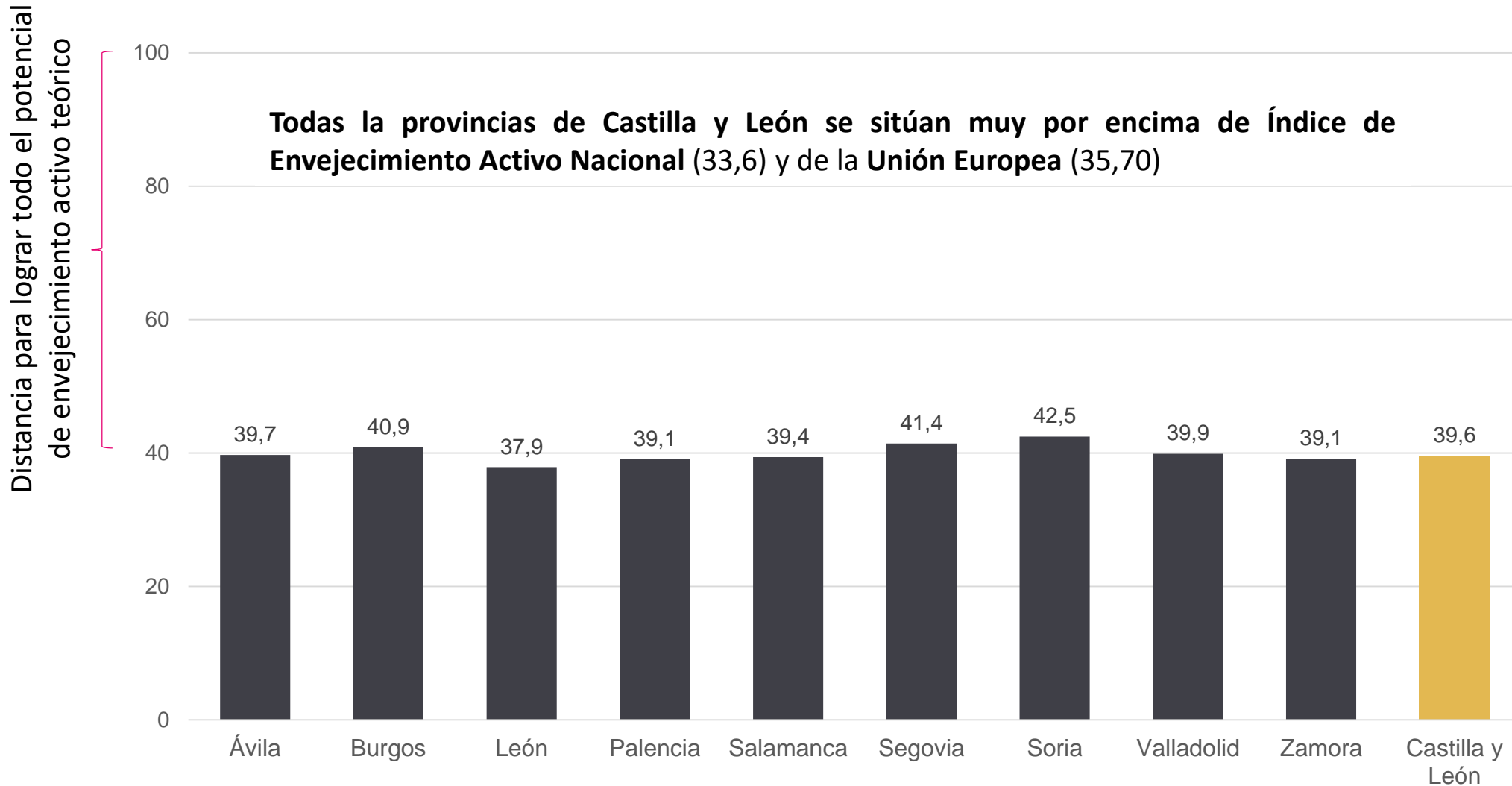


Fuente IEA de Castilla y León: Encuesta para el cálculo del IEA para Castilla y León 2018.

Fuente del IEA País Vasco: Estrategia Vasca de Envejecimiento Activo 2015-2020.

Fuente IEA países europeos: UNECE Statistics Wikis. European Commission. 2016 AAI y Preliminary 2018 AAI.

Índice de Envejecimiento Activo por provincia

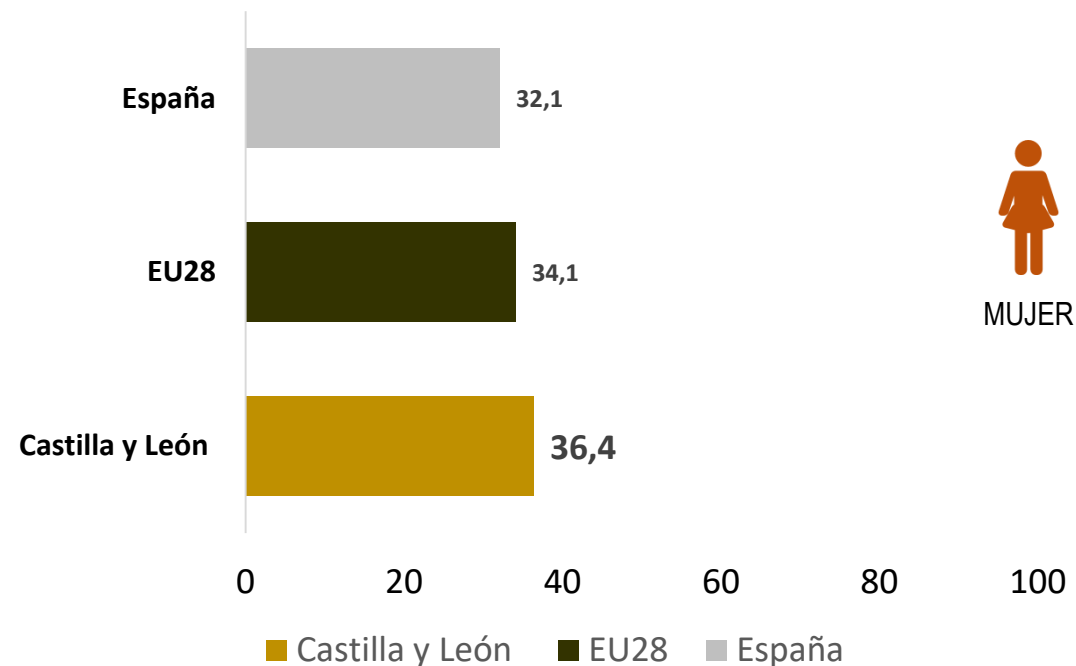
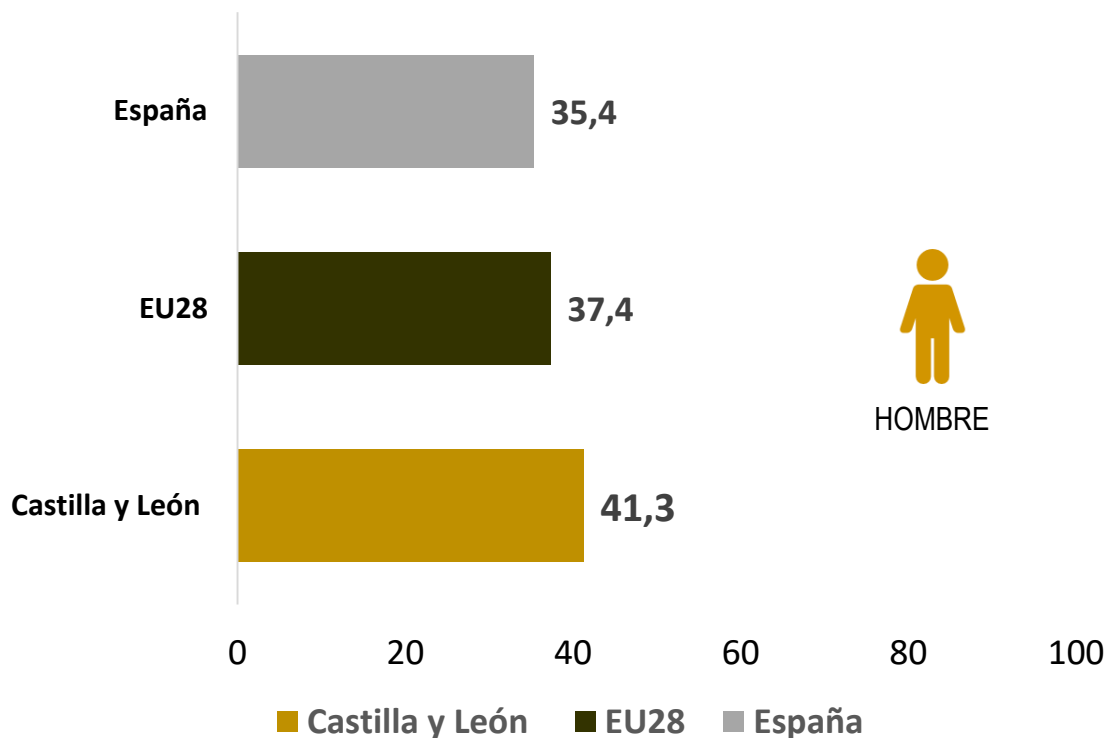


Índice de Envejecimiento Activo por sexo

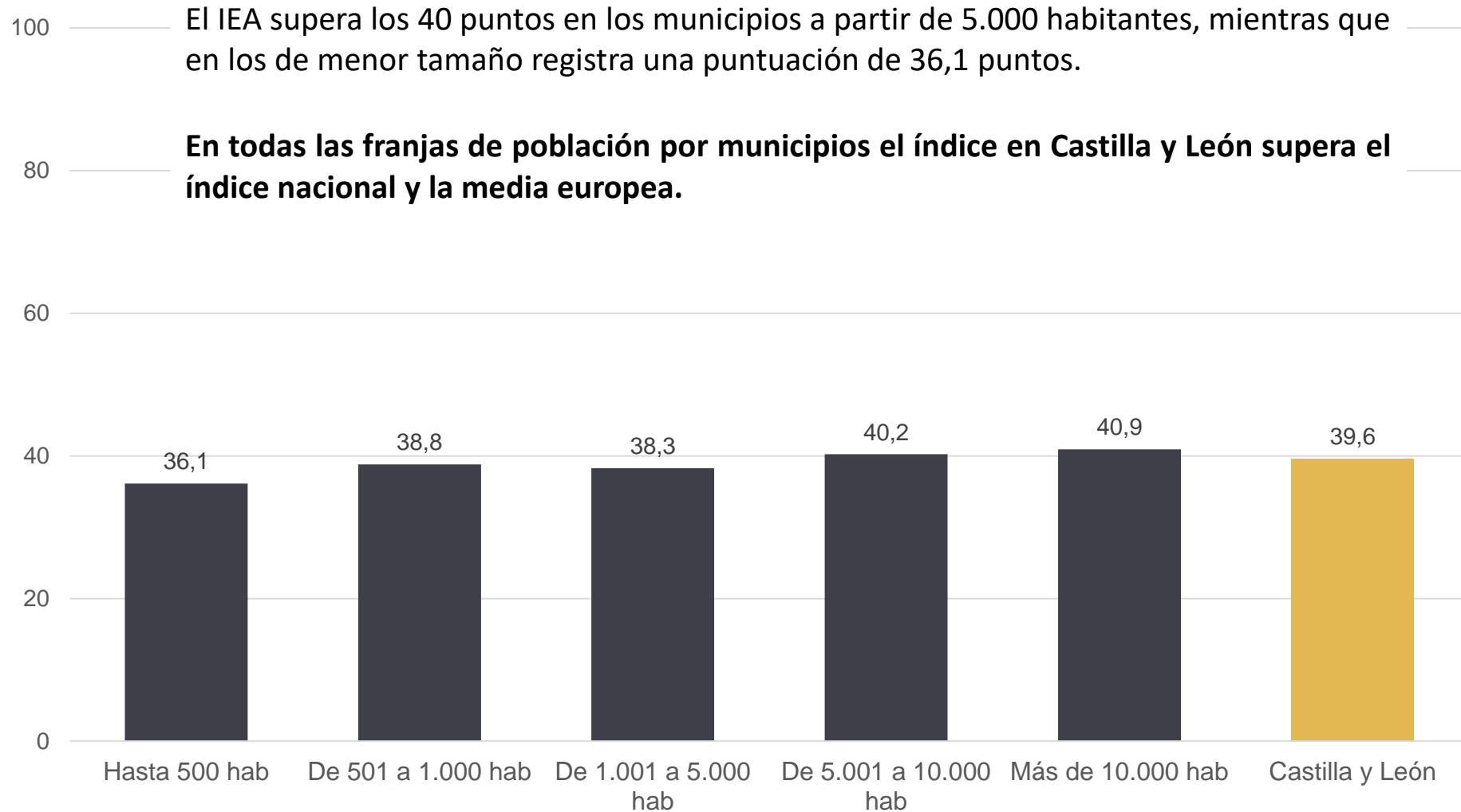
En función del sexo, **los hombres** registran un **mayor** valor del **índice de envejecimiento activo**: 41,3 frente al 36,4 de las mujeres, debido principalmente a que los hombres **presentan indicadores más altos en la dimensión de empleo** que es la que más peso tiene en el índice.

IEA CyL: 39,6

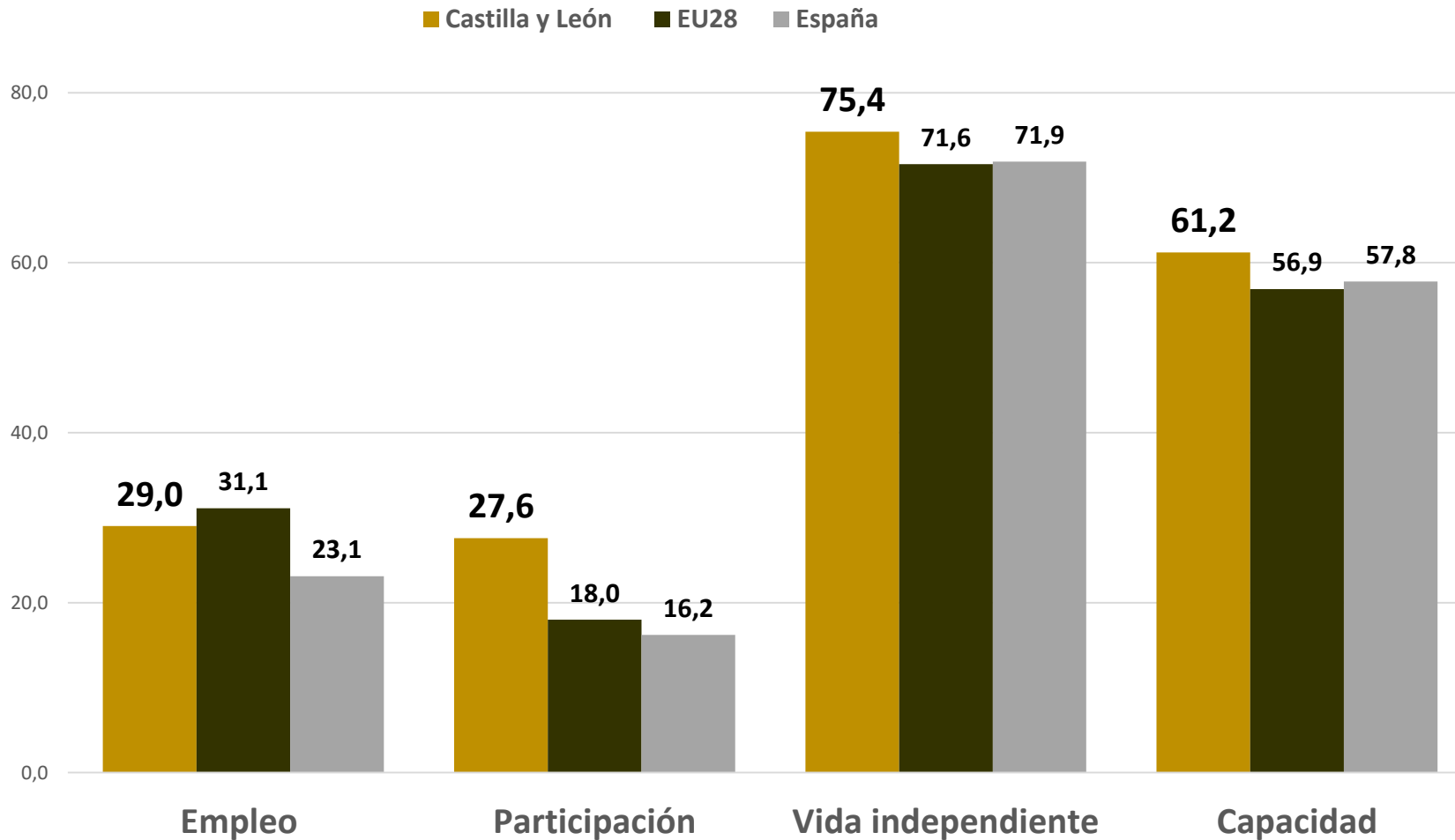
Tanto hombres como mujeres en Castilla y León **presentan un índice superior a la media nacional y europea**



Índice de Envejecimiento Activo por tamaño del municipio



Dimensiones: comparativa



El Índice de Envejecimiento activo de Castilla y León supera, en todos los indicadores, los valores alcanzados por España.

Fuente IEA de Castilla y León: Encuesta para el cálculo del IEA para Castilla y León 2018.
Fuente IEA países europeos: UNECE Statistics Wikis. European Commission. Preliminary 2018 AAI.

El envejecimiento activo en Castilla y León

En **2014**, a través de la Orden por la que se regula el Club de los 60 y se aprueba el Programa Integral de Envejecimiento Activo de Castilla y León **se unifica y coordina todas las iniciativas realizadas en Castilla y León**, financiadas con fondos públicos.

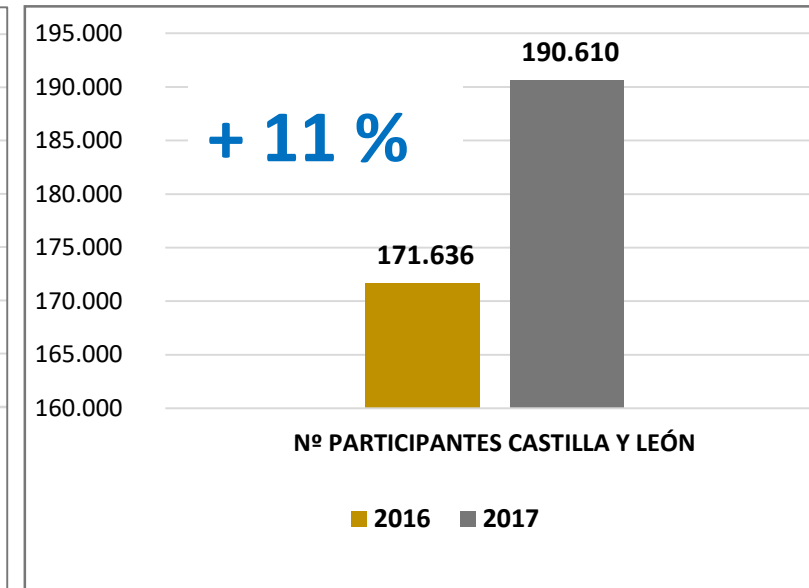
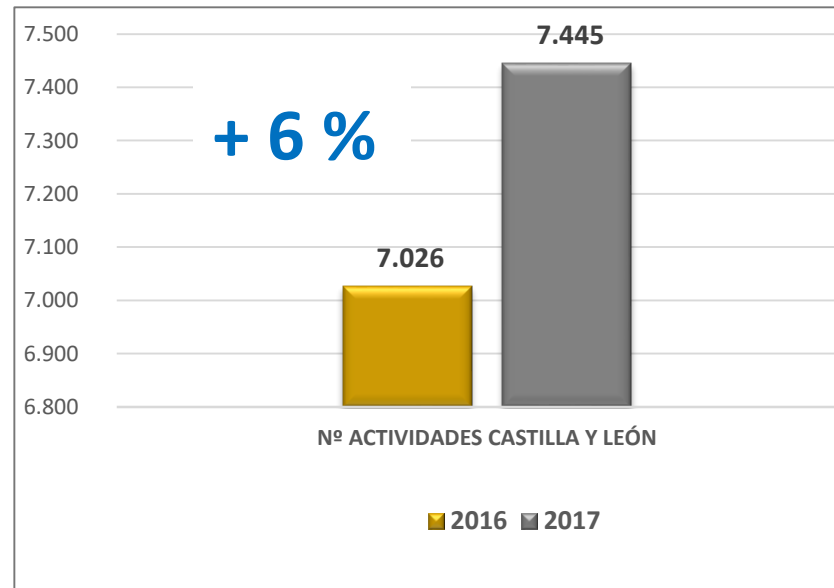
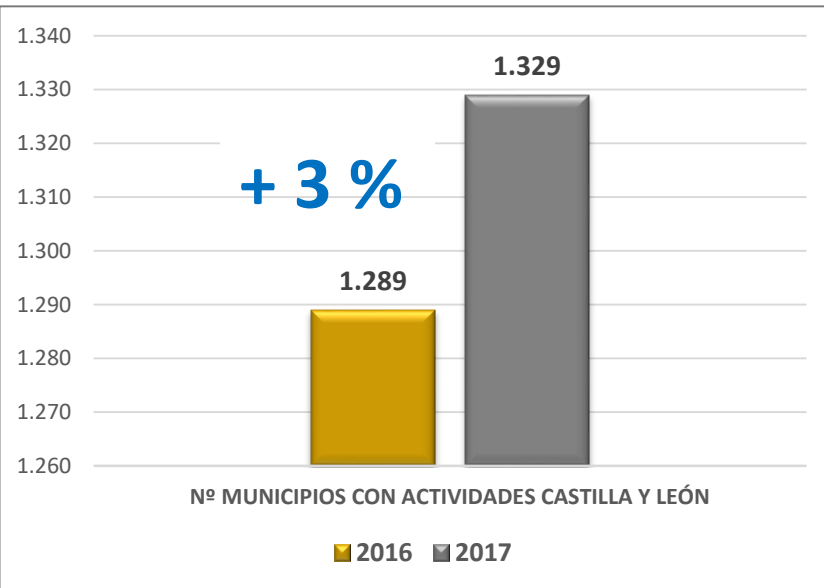
En **2017** la **Estrategia de prevención de la dependencia para las personas mayores y de promoción del envejecimiento activo**, mejora las acciones incorporando el modelo de atención centrada en la persona a los principios del envejecimiento activo de la Organización Mundial de la Salud e incorporando la perspectiva de la actuación en los entornos en los que viven las personas.

Programas con financiación pública. Ámbito local

MUNICIPIOS CON ACTIVIDADES

ACTIVIDADES

PARTICIPANTES ACTIVIDADES

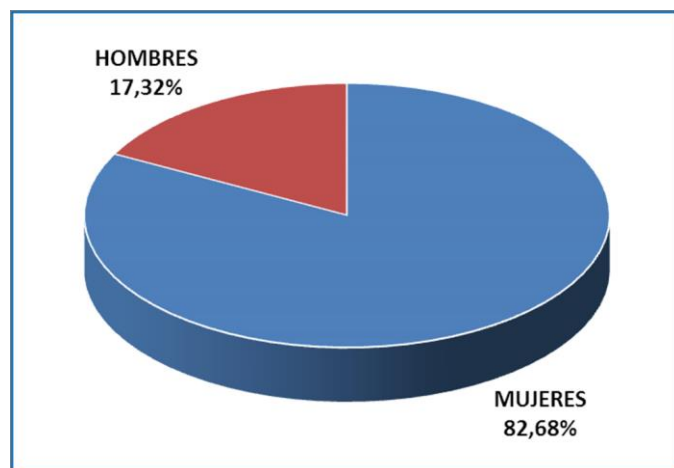


Programas con financiación pública. Ámbito local

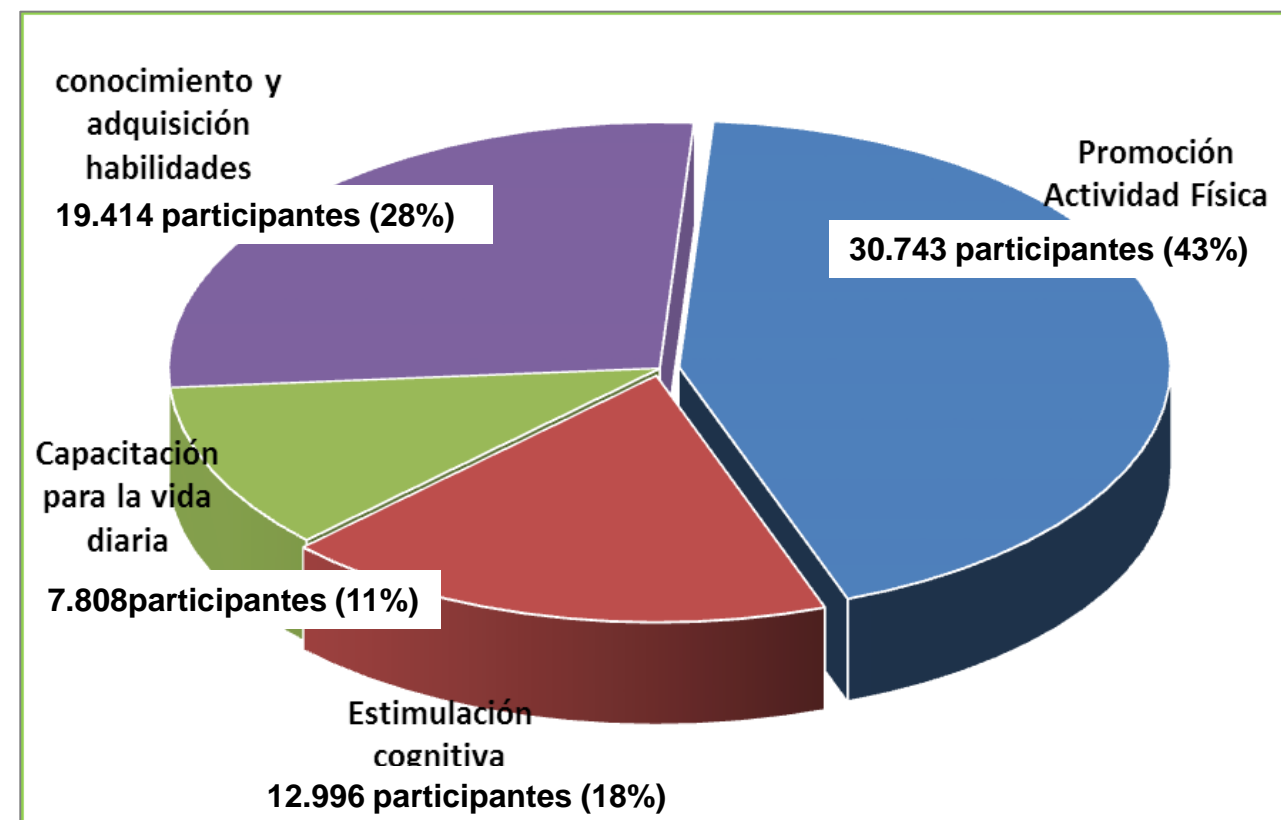
CONTENIDO DE LOS TALLERES (2017)



PARTICIPANTES TALLERES POR SEXO (2017)



NÚMERO Y % DE PERSONAS PARTICIPANTES EN TALLERES (2017)

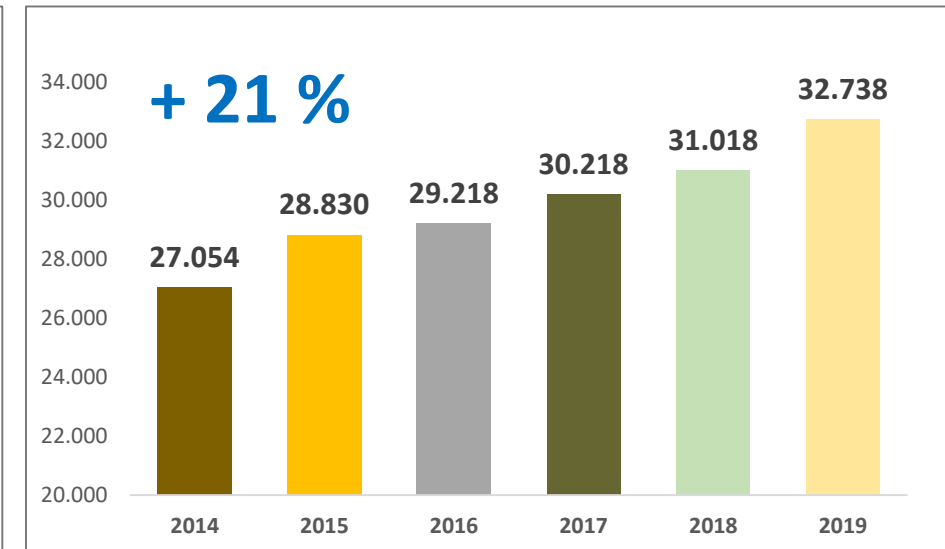
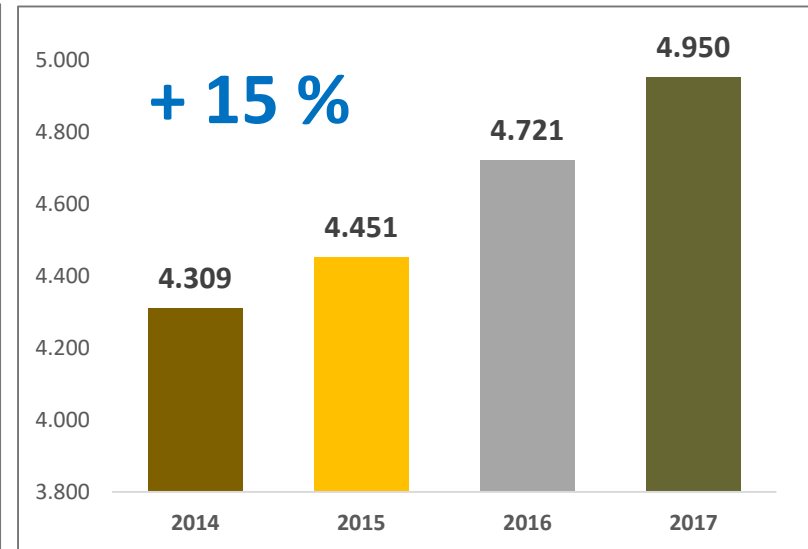
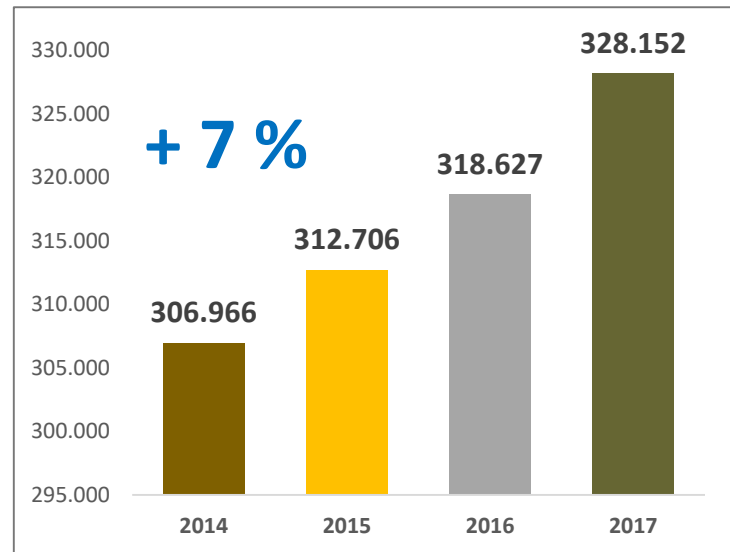


Programas con financiación pública. Ámbito regional

Nº SOCIOS CLUB 60

ALUMNOS P.I. EXPERIENCIA

PLAZAS VIAJES



Muchas gracias

**Índice de Envejecimiento
Activo en Castilla y León 2018**

